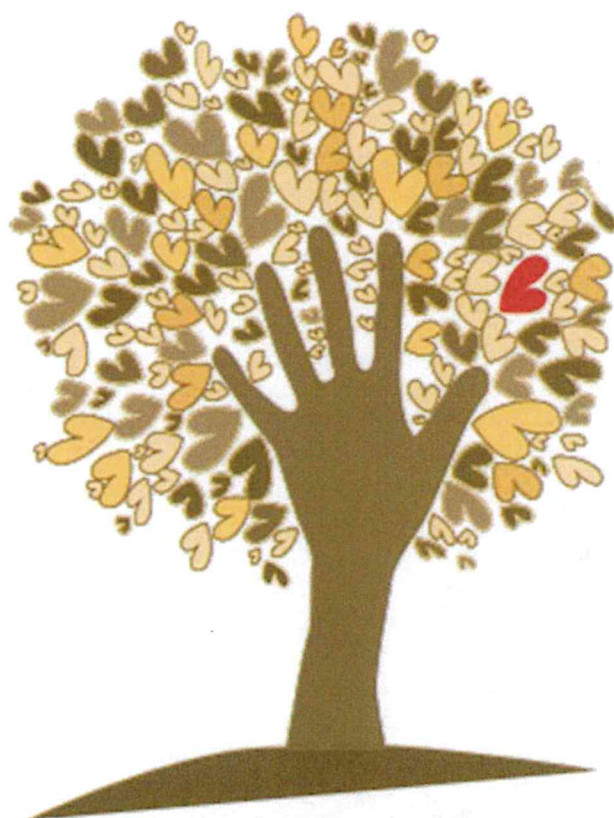


RAPPORT ANNUEL

2021-2022



CA  BE

CENTRE D'ACTION BÉNÉVOLE
DE BEDFORD ET ENVIRON INC.

Historique

- 1979:** Fondation du Centre de Bénévolat Régional de Bedford
- 1980:** Incorporation du Centre de Bénévolat Régional de Bedford
- 1982:** Affiliation à la Fédération des Centres d'Action Bénévole du Québec et à Centraide Richelieu-Yamaska
- 1984:** Première Soirée Hommage aux Bénévoles. Cette soirée a été reprise à chaque année depuis.
Mention d'excellence de la Fédération des Caisses Populaires Desjardins Richelieu- Yamaska pour son projet "**Coup de pouce**"
- 1987:** Le Centre de Bénévolat Régional de Bedford devient le Centre d'Action Bénévole de Bedford & Environs inc. (C.A.B.B.E.)
- 1988:** **Mention d'excellence** de la Fédération des Caisses Populaires Desjardins Richelieu- Yamaska pour son projet « **Popote roulante** »
- 1990:** Le CABBE devient propriétaire de la maison située au 35 rue Cyr grâce à la loi 160.
Mention d'honneur décernée pour son implication dans le milieu par la Fédération des Caisses Populaires Desjardins R-Yamaska
- 1991:** Edition du premier calendrier communautaire. Participation de tous les milieux au projet "Guignolée"
- 1992:** **Mention d'honneur** et un chèque de \$1,000.00 sont décernés par la Fédération des Caisses Populaires Desjardins Richelieu-Yamaska pour son projet « **Guignolée** »
- 1993:** Lancement du programme "Info-Stop" pour les aînés.
- 1995:** Édition et distribution d'un dépliant bilingue
- 1996:** Mise sur pied du service "**Carrosse d'Or** »
- 1997:** Prix de \$3,000.00 de la Fédération des Caisses Populaires Desjardins Richelieu-Yamaska pour son projet "**Carrosse d'Or**"
- 1998:** 20e anniversaire du Centre d'Action Bénévole de Bedford & Environs
- 1999:** Mise sur pied du programme "**Marcheurs vers l'emploi**" et réalisation d'une **étude sur les transports en Brome-Missisquoi**
- 2000:** Publication d'un **bottin de ressources en transport** dans Brome-Missisquoi
- 2001:** **Année Internationale des Bénévoles**
- 2002:** Construction d'un bâtiment adjacent au Centre afin de réaliser différentes activités comme la « Guignolée », distribution des paniers de Noël, distribution de denrées hebdomadaire, etc.
- 2003:** Mise sur pied d'ateliers de cuisine de base en collaboration avec les CAB de Cowansville et Farnham dans le cadre d'un projet en sécurité alimentaire de la direction de santé publique.
- 2004:** Le Centre célèbre ses **25 ans** de fondation.
- 2005:** Réalisation d'un projet en 3 volets de **Nouveaux Horizons** en partenariat avec Les Villas des Rivières ainsi que le centre pour femmes anglophones, Avante Women's Center.
- 2007:** Édition et distribution d'un manuel de sécurité civile à l'intention des citoyens du territoire en cas de sinistre.
Réaliser grâce à une subvention de **Nouveaux Horizons** ce manuel a été distribué dans un sac écologique en coton aux couleurs du CAB et de la Ville de Bedford, par les bénévoles de la Guignolée.
- 2008:** **Lauréat d'un Mérite québécois en sécurité civile**, (mars 2009) catégorie Entreprise et organisme pour son manuel édité en 2007.
- 2009:** **Lauréat du Prix Hommage Bénévolat Québec « catégorie organisme »** remis par le Gouvernement du Québec
Lauréat du Prix Annuel Desjardins remis pour les services à la communauté. **Implantation du programme PAIR**
- 2010:** **Implantation du système de sacs pour la Guignolée.** Distribution de 5,000 sacs dans toute la région.
- 2012:** Récipiendaire d'une aide financière de 12 500, \$ de la compagnie d'assurance **Promotuel Valmont Prairies** répartie sur 5 années.
- 2013:** Production et distribution dans tous les foyers, d'un **calendrier** pour faire la **promotion du bénévolat** dans certains organismes de la région en partenariat avec la **Caisse Desjardins de Bedford**.
- 2014:** Pour une 2e année, production d'un calendrier cette fois-ci pour les services aux aînés en partenariat avec la **Caisse Desjardins de Bedford**.
- 2015:** **Développement** d'un cours d'apprentissage sur tablette pour les aînés grâce à une subvention du **Programme Nouveaux Horizons pour Aînés**. Organisation de 8 cafés rencontre sur 2 ans grâce à une subvention de la **CRÉ Montérégie-Est** afin d'informer les personnes âgées des services qui leurs sont offerts sur le territoire.
- 2016:** Reprise du programme **SPLI** du gouvernement fédéral pour éviter l'itinérance et développement du programme **ITMAV** pour l'accompagnement des personnes aînées vulnérables pour Bedford et la région.
- 2018:** Année à oublier. Dégâts importants aux camionnettes et à la maison; raison Tempo parti au vent. Perte à 2 reprises de tout le contenu de la chambre congélateur et chambre froide; raison moteurs défectueux. Arbre tombé sur le toit; raison tempête en août.
- 2020:** Départ à la retraite de la directrice générale Mme Lise Proteau après 37 ans de service, entrée en poste de Mme Marie-Josée Proteau à titre de directrice générale. Année de pandémie mondiale, maintien des services essentiels. Adaptation des services.
- 2021:** Pandémie mondiale qui a débuté en mars 2020, nous obligeant à stopper certains services et maintenir les essentiels.
- 2022:** Rénovations majeures au CAB, installation d'un drain français, montage d'un balcon en béton et revêtement de la cour en asphalte.

MOT DU PRÉSIDENT

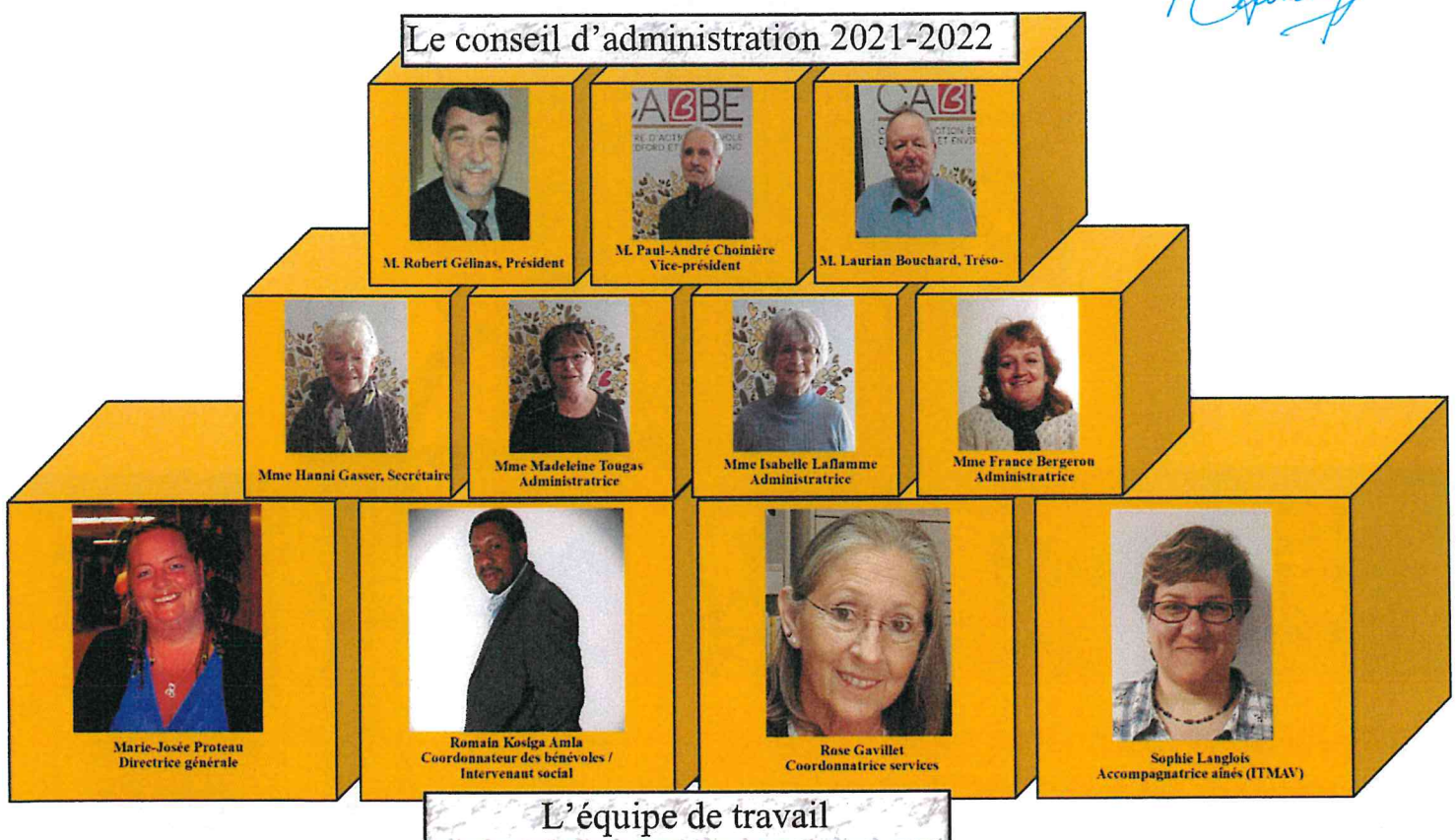
Enfin! Elle semble derrière. Elle a tout tenté pour nous anéantir — nous sommes fiers de l'avoir vaincu...cette COVID-19 qui a voulu nous faire abdiquer. Les autorités compétentes nous ont obligé à fermer nos portes mais, nous avons su comment continuer d'offrir nos services, via notre système téléphonique, que a avantageusement été exploité tout au long de ces temps de pandémie et de travail à domicile.

Je me dois de souligner l'adaptation, la fidélité et le travail exceptionnel de tout notre personnel, en commençant par notre Directrice Générale qui a merveilleusement su naviguer sous des conditions pas toujours faciles et réaliser tous ses objectifs en dépit des irritants. Je ne peux oublier Rose, notre Coordinnatrice des services, Sophie et ses aînés, Romain aux bénévoles et services sociaux, ainsi que Audy et Roger aux multiples tâches essentielles au succès des opérations.

L'essentiel de notre organisation repose sur nos bénévoles et bien entendu, ils méritent une bonne mention d'excellence. Sans eux, plusieurs de nos services essentiels n'auraient pu être dispensés. Les conditions difficiles dans lesquelles ils ont été entraînés méritent d'être soulignées. Toute mon admiration les accompagne car avec eux, j'affirme qu'aucune pandémie ne saurait avoir raison de notre organisation.

Au nom du Conseil d'administration, recevez toutes nos sincères félicitations pour votre engagement professionnel dans toutes les tâches que vous avez dû accomplir — nous sommes fiers de vous.

Robert C. Gélinas, Président



MOT DE LA DIRECTRICE

Bonjour à tous, une autre année COVID vient de passer avec son lot de défis, de contraintes et de restrictions.

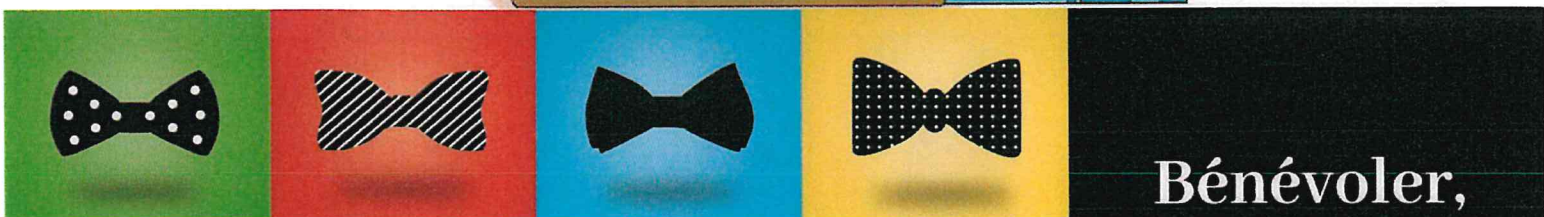
Malgré cela, et comme je le remarque souvent dans mon métier, le génie de l'être humain et sa générosité se démontrent toujours en situation difficile. Je suis touchée de voir que malgré tout ce qui nous est arrivé, nous sommes là, toujours debout et surtout, plus que jamais déterminé à se sortir de ce cauchemar beaucoup trop long.

Oui la dernière année a été difficile, mais nous avons réussi à maintenir nos services essentiels pour les personnes isolées et également les plus vulnérables de notre communauté. Nous avons relevé nos manches et avancer, malgré la fatigue physique et mentale provoquée par cette interminable pandémie.

Je fais chapeau bat à mon équipe extraordinaire, Rose, Romain, Sophie et Roger. Votre dévouement à votre travail a fait que la lourdeur de la situation nous as tous parue plus légère, plus facile à tolérer. Vous êtes tous et toutes des personnes au grand coeur. Merci de m'accompagner dans la belle aventure de la bienveillance humaine.

Je ne peux passer sous silence nos merveilleux bénévoles, sans eux ils nous serait impossible d'aider autant de personnes. Vous rayonnez de bonté, et chacune des personnes que vous côtoyez peut ressentir cette solidarité contagieuse que vous dégagez.

Pour finir, la COVID nous a démontré qu'un virus peut se propager très rapidement et contaminer des populations entières. Mon souhait pour le monde est que la bienveillance devienne le virus qui nous contaminera tous, pour que les humains réalisent à quel point la santé physique et mentale est importante. Alors allons-y à grand coup de contamination. Faisons de ce monde, un monde de bienveillance humaine.



SEMAINE DE L'ACTION BÉNÉVOLE **47^e**
EDITION
18 au 24 avril 2021

fca**q**
Fédération des
centres d'action bénévole
du Québec

Bénévolat,
c'est chic!

Rapport annuel d'activités

Centre d'Action Bénévole de Bedford & environs inc.
2021-04-01 au 2022-03-31

Table des matières

Historique	1
Mot du président, C.A., personnel	2
Mot de la directrice	3
Table des matières	4
Présentation de l'organisme	5
Services aux individus - maintien à domicile	6
Services aux individus - familles	7
Promotion et développement de l'action bénévole	8
Soutien aux bénévoles	9
Soutien aux organismes	10
Gestion administrative	11
Tableau synthèse	12
Merci aux bénévoles	13
Mise sur pied d'activités	14
Remerciements	15 & 16
L'année en photos	17

Présentation de l'organisme

COORDONNÉES:

CENTRE D'ACTION BÉNÉVOLE DE BEDFORD
Bedford
35 rue Cyr, C.P. 1664 J0J 1A0

Tél.: (450) 248-2473
Fax: (450) 248-2473
Courriel: dgcab@cabbed.org
Site Web: www.cabbed.org

HISTORIQUE:

Fondée en 1979 à l'**initiative d'un groupe de citoyens (ACA 5)** et constitué en personne morale à **but non lucratif (ACA 1)** en vertu de la partie III de la Loi sur les compagnies et réalisant ses activités au Québec, le Centre répond aux besoins exprimés par la population sur un vaste territoire rural. **(ACA 4)** Avec les années, le Centre est devenu un endroit reconnu pour l'entraide, l'information et la coordination de bénévoles.

MISSION:

Promouvoir l'action bénévole dans les différents champs de l'activité humaine et répondre aux besoins du milieu par l'action bénévole. L'ensemble des actions se regroupe sous quatre champs:

- Le développement de l'action bénévole et communautaire: promotion de l'action bénévole, représentation et concertation.
- Le support aux bénévoles: encadrement, coordination, formation, activités de reconnaissance.
- Les services aux individus: maintien à domicile, famille.
- Le soutien aux organismes: prêt de locaux, support technique, formation des bénévoles, etc.

TERRITOIRE:

Bedford, Bedford Canton, Notre-Dame de Stanbridge, Pike River, St-Armand (Philipsburg), St-Ignace de Stanbridge, Stanbridge Est, Stanbridge Station

Population: 7751

Date de la dernière assemblée générale:

2020-06-18

Nombre de participants: 14

RESSOURCES HUMAINES:

Les ressources sont composées de:

	Nombre	Heures
Membres du conseil d'administration	7	108
Personnes salariées	4	5285
Bénévoles inscrits	113	9650
Bénévoles non-inscrits	10	125
Contractuels (Projet ITMAV)	1	1092
Stagiaires	0	
Programme d'insertion sociale	0	
Programme d'employabilité	1	1040
Travaux compensatoires et communautaires	2	236
Total	138	17536

SERVICES OFFERTS:

Aux bénévoles
À une multicientèle

Services aux individus – maintien à domicile

CLIENTÈLES VISÉES:

Personnes âgées, convalescentes, malades chroniques, personnes ayant un handicap physique et/ou intellectuel, familles supportant ces personnes.

OBJECTIF:

Améliorer la qualité de vie en favorisant le maintien et l'amélioration de l'autonomie des personnes vivant à domicile et en apportant également un soutien au réseau naturel de la personne.

Moyens utilisés

	Bénéficiaires	Services	Bénévoles	Heures
Acc./transport/humanitaire	1	3	1	17
Accompagnement/transport médicaux	97	749	9	3412
Aide aux courses	PANDÉMIE	PANDÉMIE	PANDÉMIE	
Activité d'intégration sociale	PANDÉMIE	PANDÉMIE	PANDÉMIE	
Courses St-Jean	PANDÉMIE	PANDÉMIE	PANDÉMIE	
Informations/références	12	1978		
Info-Vie	PANDÉMIE	PANDÉMIE	PANDÉMIE	
Interventions de sécurité (PAIR)	14	7219		
Soutien civique/tech & rapport d'impôt	76	152	1	152
Travail de proximité (ITMAV)	240	376		
Total:	440	10477	11	14069

Nombre de bénéficiaires différents

Personnes âgées	135	Personnes handicapées phys/int	15
Malades chroniques	6	Personnes convalescentes	26
Familles supportant ces personnes	2		

GESTION DE SERVICES:

La gestion de ces services est assurée par l'agente à la coordination des services. Avec le covid, seuls les accompagnements transports médicaux ont été maintenus. Pour la dernière année le nombre d'accompagnements-transport est réparti comme suit: 337 en région de l'Estrie pour 37 112 kilomètres, 2 locaux pour 91 kilomètres et 110 hors région soit en Montérégie et Montréal pour 13 753 kilomètres. Le grand total est de 50 956 kilomètres parcourus par les bénévoles. Les services ont été affectés par l'obligation d'appliquer des mesures sanitaires rigides. Le programme « Info-vie » a été arrêté durant l'année, ainsi que les services d'aide aux courses local et St-Jean. Une bonne partie du travail a été effectué en télétravail et cela a très bien fonctionné.

DÉFIS ET ENJEUX:

Le vieillissement de la population s'accroît et fait en sorte que les personnes âgées ont de moins en moins la capacité de conduire leur véhicule pour les rendez-vous médicaux dans les hôpitaux en Estrie ou à l'extérieur comme à Montréal ou en Montérégie. Avec le prolongement de la période pandémique, nous avons dû continuer de nous réinventer cette année dans la prestation de nos services. Le confinement ayant mis le CAB dans un manque flagrant de bénévoles, seulement quelques bénévoles ont continué d'offrir leurs services, ce qui a considérablement compliqué la gestion des services. De plus, l'augmentation de l'essence a eu un impact majeur sur les services, car les personnes âgées n'ont pas nécessairement les revenus afin de payer pour le service ainsi que pour les stationnements dans les hôpitaux qui sont exorbitants dans certains centres hospitaliers. Le projet ITMAV quant à lui permet le dépistage de personnes âgées vulnérables. L'anxiété chez les aînés ayant grandement augmenté avec le confinement, la présence de l'intervenante ITMAV était

NOTRE BESOIN:

Nous avons réussi à répondre à la demande, mais nous avons beaucoup demandé aux quelques bénévoles qui ont bien voulu continuer. Nous avons réussi à recruter quelques bénévoles pour le transport et pour l'aide général. Dans la prochaine année, nous devons maintenir le recrutement de nouveaux bénévoles pour assurer une bonne continuité de services.

Services aux individus – famille

CLIENTÈLES VISÉES:

Toutes personnes ou familles qui éprouvent des difficultés temporaires.

OBJECTIF:

Apporter un soutien, une aide dans la recherche de solutions qui favoriseraient la prise en charge de la personne et qui améliorent ses conditions de vie. **(ACA 6)**

Moyens utilisés	Bénéficiaires	Services	Bénévoles
<i>Sécurité alimentaire</i>			
- Aide ponctuelle et d'urgence	45	25	5
- Processus d'accompagnement	27	243	7
Épicerie-partage de Noël	42	44	2
Informations/références	1978	1978	0
Centraide Opération Septembre	7	772	0
Rédaction de déclaration d'impôt	77	154	1
Total:	2176	3216	4

Nombre de bénéficiaires différents

Familles	86 Personnes seules	57
Couples	38 Familles monoparentales	6

GESTION DE SERVICES:

La gestion de ces services est assumée en majorité par la permanence en raison de la confidentialité. Le Centre vise le développement d'alternatives en sécurité alimentaire. Une épicerie-partage a donc été mise en place afin de mieux répondre aux besoins de la clientèle. **(ACA 7)** Grâce au projet SPLI (Stratégie de Partenariat de Lutte à l'itinérance) du gouvernement fédéral, qui a été renouvelé sous le nom de « Vers un chez-soi » jusqu'au 31 mars 2022, un suivi est fait auprès des usagers et références ensuite. La Guignolée sert aussi à regarnir l'épicerie-partage. Nous devons maintenant acheter de la viande, car nous n'en recevons pas ou très peu. Nous avons participé, pour une cinquième année à la récupération de légumes venant directement de certaines fermes du territoire et à la redistribution aux 5 pôles soit Cowansville, Farnham, Bromont, Sutton et chez-nous à Bedford. Les légumes restant de notre distribution hebdomadaire sont dirigés vers le frigo communautaire de Bedford. Il n'y a donc aucune perte, ce qui est le but de ce projet « anti-gaspillage ». Ce projet reviendra pour une 6e année.

DÉFIS ET ENJEUX:

Un nouveau défi se présente à nous cette année, soit la mise en place de mesures sanitaires imposées par la santé publique, ce qui a compliqué la prestation de services d'Épicerie partage. Nous avons, malgré tout su s'adapter. Nous pourrions pour la prochaine année assouplir ces mesures pour maintenir le service.

NOTRE BESOIN:

Un financement adéquat de ce volet demeure une nécessité afin de pouvoir engager du personnel supplémentaire et ainsi continuer à offrir les services pour lesquelles nous sommes de plus en plus sollicités dans ce contexte économique difficile, amplifié par la covid. Pour l'instant notre main d'oeuvre provient du projet SPLI et du programme subvention salariale.

Promotion et développement de l'action bénévole

CLIENTÈLES VISÉES:

La population et les ressources du milieu.

OBJECTIF:

Valoriser, promouvoir et développer l'action bénévole afin de susciter la participation et l'engagement du grand public. Identifier et analyser les besoins du milieu. Travailler en concertation avec les ressources du milieu dans une démarche de résolution de problèmes sociaux.

Moyens utilisés	Actions	Quantité
-----------------	---------	----------

Promotion de l'action bénévole

Soirée Hommage aux bénévoles, publicité dans les journaux, site web, facebook, distribution d'affiches et de dépliants	37	112
Promotion des services du Centre , cahiers éducatifs dans écoles primaires		
Journée des Aînés (Farnham)	6	35
Promotion ITMAV : Brochure, dépliants, carte d'affaires	7	113

Identification et analyse des besoins/concertation virtuelle

Table de sécurité alimentaire dans Brome-Missisquoi, comité anti-gaspillage, table de développement des communautés de Bedford, Table régionale des aînés, comité coconstruction BM (ACA 2)		28
---	--	----

Représentation virtuelle

Centraide Richelieu-Yamaska, Regroupement des Centres d'Action Bénévole de la Montérégie et de l'Estrie, Corporation de Développement Communautaire de Brome-Missisquoi. Gens d'Affaires de Bedford, Ville de Bedford.

22

GESTION DE SERVICES:

La promotion et le développement de l'action bénévole se sont faits de façon virtuelle cette année. En effet les réunions se sont tenues sur Zoom majoritairement. Nous avons réinventé notre promotion en cette année de pandémie mondiale. La travailleuse de proximité (ITMAV) pour sa part s'est occupée de la promotion du programme ainsi que du démarchage par téléphone d'aînés vulnérables. Elle distribue ses dépliants dans les endroits stratégiques du territoire. La direction s'est engagée au sein du conseil d'administration de la corporation de développement communautaire de Brome-Missisquoi.

DÉFIS ET ENJEUX:

Le principal défi demeure celui d'attirer l'attention et intéresser les gens qui ont des disponibilités. Il faut continuer à utiliser toutes les méthodes qui s'offrent à nous. Au cours de la prochaine année, nous concentrerons nos efforts surtout sur les médias sociaux.

NOTRE BESOIN:

Avec l'augmentation des demandes, nos méthodes de travail sont constamment en évolution pour s'adapter aux besoins de la communauté.

Soutien aux bénévoles

CLIENTÈLES VISÉES:

Les personnes bénévoles.

OBJECTIF:

Viser le développement des capacités et des compétences des bénévoles. Soutenir l'engagement des bénévoles par de la formation, par de l'encadrement dans leurs actions et par la reconnaissance de leur participation. Aider, encourager, protéger et soutenir les efforts et le travail des bénévoles.

Moyens utilisés	Services	Bénévoles
Accueil/orientation	6	6
Encadrement/Supervision	21	6
Formation/Ressourcement	0	0
Activités de reconnaissance	PANDÉMIE	PANDÉMIE
Total:	27	12

GESTION DE SERVICES:

La gestion de ces services relève principalement du coordonateur des bénévoles. Il s'occupe du recrutement, des entrevues, des références lorsqu'il y a lieu, de la formation et du suivi. Nous tentons de développer le recrutement par les réseaux sociaux. Avec le covid, les activités de ce volet ont été très affectés.

DÉFIS ET ENJEUX:

Continuer à encadrer nos bénévoles de façon à ce qu'ils deviennent des ambassadeurs et des promoteurs de l'action bénévole dans notre milieu et ainsi faire en sorte de donner le goût de l'action bénévole à leur entourage. La reconnaissance de leur travail demeure une priorité qui est soulignée lors de la Soirée Hommage aux bénévoles chaque année.

NOTRE BESOIN:

Recruter des bénévoles en nombre suffisant pour répondre à la demande grandissante. Dénicher des formations pour les motiver dans leur travail quotidien. Leur apporter le soutien nécessaires dans l'accomplissement de leurs tâches.

Soutien aux organismes

CLIENTÈLES VISÉES:

Groupes, associations, organismes communautaires et bénévoles, institutions parapubliques.

OBJECTIF:

Encourager et faciliter le travail des organismes bénévoles et communautaires dans la réalisation de leur mission, ceci dans un esprit d'entraide et de respect de leur autonomie.
Référer des bénévoles aux organismes.

Moyens utilisés

Bénéficiaires Services Bénévoles

Recrutement/références de bénévoles	1	1	1
Soutien technique et coopération	15	22	1
Promotion	0	0	0
Dons à divers organismes	0	0	0
Total:	16	23	2

GESTION DE SERVICES:

Nous offrons certains services comme prêt de locaux, supports techniques, etc. aux organismes qui nous en font la demande. Chaque année, nous offrons la possibilité aux organismes de la région de reconnaître le travail d'un de leurs bénévoles. Cette année cela s'est fait de façon virtuelle. Nous offrons aussi le transport aux aînés pour la vaccination covid. La CNESST loue habituellement notre salle de réunion pour donner ses cours de santé, sécurité au travail aux entreprises de la région. Il y a eu beaucoup de prêts de locaux cette année.

DÉFIS ET ENJEUX:

S'assurer que l'organisme demandeur offre l'encadrement et le soutien nécessaire aux bénévoles référés et qu'il respecte la description de tâches et la durée de l'engagement. Être vigilant pour que le bénévole n'intervienne pas dans un travail normalement rémunéré. Protéger le caractère spécifique du bénévolat, l'esprit, les valeurs, les limites, etc.

NOTRE BESOIN:

Continuer à soutenir les organismes de notre milieu selon nos capacités

Gestion administrative

CLIENTÈLES VISÉES:

Les membres du conseil d'administration et des comités ad hoc ; le personnel salarié, contractuels et les consultants ; les personnes bénévoles affectées aux diverses tâches.

OBJECTIF:

Assurer le bon fonctionnement de l'organisme, définir et réaliser la mission, les orientations et le plan d'action. Gérer les ressources humaines, matérielles et financières. Supporter les quatre champs d'activités dans l'atteinte de leurs objectifs.

Moyens utilisés	Services	Bénévoles	Heures
Vie associative et démocratique (réunion c.a., comité, AGA)	4	31	248
Financement/autofinancement (guignolée)	1	42	321
Autres: entretien intérieur et extérieur	114	3	256
Récupération de denrées	620	2	1040
Total:	739	78	1865

GESTION DE SERVICES:

La gestion de tout ce volet revient principalement à la direction générale ainsi qu'au Conseil d'administration qui voit à la réalisation de la mission du CAB et du plan d'action annuel qui est approuvé par les membres **(ACA 3)** lors de l'assemblée générale annuelle (AGA). C'est aussi lors de cette AGA qu'ils procèdent à l'élection des administrateurs, tous indépendants du réseau public. **(ACA 8)** Aussi inclut dans ce volet la récupération hebdomadaire de denrées alimentaires chez SOS Moisson Granby (4 126 livres lors de la dernière année) ainsi que 910 livres chez La Cabane du Maraîcher. Nous avons aussi fait la récolte chez 3 fermes de la région pour environ 10 050 livres. Il revient à la permanence de gérer cette cueillette. Au cours de la dernière année, il y a eu: 2 261 appels reçus, 3012 appels faits et 177 visites reçues à nos bureaux. 15 demandes de services ont été annulées.

DÉFIS ET ENJEUX:

Nos préoccupations sont toujours les mêmes: La reconnaissance, l'indexation et la récurrence financière des bailleurs de fonds permettant la stabilité, le maintien et le développement des ressources humaines et matérielles en lien avec les besoins du milieu. Le respect de la culture et des valeurs de l'organisation. La connaissance des réalités du milieu et de l'évolution du climat socio-économique. Avec l'arrivée du COVID, les demandes de services ont pratiquement doublées, nous devons nous assurer de pouvoir répondre aux demandes.

NOTRE BESOIN:

Notre besoin est sans aucun doute l'augmentation des ressources financières afin de pouvoir offrir des salaires et des conditions de travail compétitives et ainsi conserver notre personnel. Nous désirons offrir un nouveau volet d'intervention psychosociale à nos services.



Bénévole de l'année

Centre d'action bénévole de Bedford



Mme Symington mérite toute notre reconnaissance en cette année de pandémie. Elle fait de l'accompagnement-transport médical pour de la dialyse, elle n'a jamais manqué de rendez-vous malgré la pandémie. Merci pour cette grande générosité dans toutes vos actions!



Madame Velma Symington

Merci à tous
nos bénévoles

Tableau synthèse

Nombre de nouveaux bénévoles inscrits par catégorie d'âge:

Catégories d'âge	0-17 ans	18-34 ans	35-54 ans	55-64 ans	65-74 ans	75 ans et +	Total
Total inscrits	1 (3.85%)	4 (15.38 %)	3 (11,54 %)	5 (19,23 %)	9 (34,62 %)	4 (15.38 %)	26 (100.00 %)

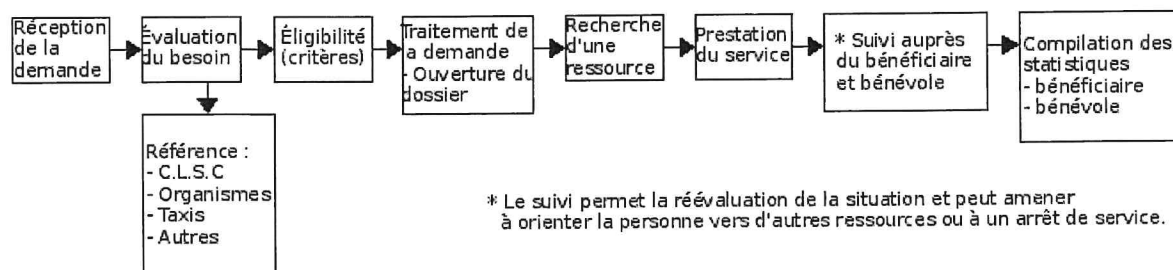
Nombre d'heures de bénévolat par secteur d'engagement et par catégorie d'âge:

Ce tableau illustre les secteurs d'engagement des bénévoles. Un bénévole peut se retrouver dans plusieurs secteurs d'engagement.

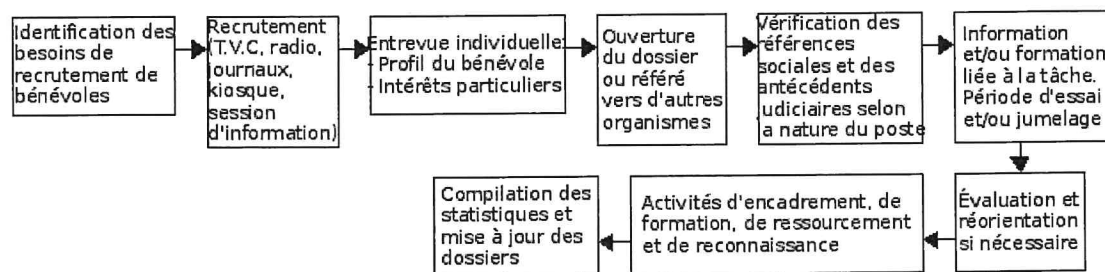
Catégories d'âge	0-17 ans	18-34 ans	35-54 ans	55-64 ans	65-74 ans	75 ans et +	Total
Maintien à domicile	0 (0.00 %)	0 (0.00 %)	0 (0.00%)	7 (0.18%)	2655,05 (67.55%)	1268,28 (32,27 %)	3930,33 (86,77 %)
Familles	0 (0.00 %)	0 (0.00 %)	105.5 (34.88%)	133 (43.97%)	64 (21.16 %)	0 (0.00 %)	302.5 (6.68 %)
Promotion/ développement	0 (0.00 %)	0 (0.00 %)	0 (0.00 %)	0 (0.00 %)	0 (0.00 %)	0 (0.00 %)	0 (0.00 %)
Support aux bénévoles	0 (0.00 %)	0 (0.00 %)	0 (0.00 %)	297 (100.00 %)	0 (0.00 %)	0 (0.00 %)	297 (6.56 %)
Soutien aux organismes	0 (0.00 %)	0 (0.00 %)	0 (0.00 %)	0 (0.00 %)	0 (0.00 %)	0 (0.00 %)	0 (0.00 %)
Gestion administrative	0 (0.00 %)	0 (0.00 %)	0 (0.00 %)	0 (0.00 %)	0 (0.00 %)	0 (0.00 %)	0 (0.00 %)
Grand total	0 (0.00 %)	0 (0.00 %)	105.5 (2.33 %)	437 (9.65 %)	2719.05 (60.03 %)	1268.28 (28.00 %)	4529.83 (100 %)

Processus de traitement des demandes

Le temps consacré au processus peut varier entre deux et dix heures selon le service et la disponibilité des ressources bénévoles.



Processus de recrutement de filtrage et d'encadrement des bénévoles



Personnes reçues en processus de recrutement: 26
Nouveaux bénévoles inscrits: 26

Mise sur pied d'activités



CENTRE D'ACTION DE BEDFORD ET ENVIRONS

BRISER L'ISOLEMENT ET L'ANXIÉTÉ CAUSÉE PAR LA COVID

Les aînés qui chantent et dansent au rythme de l'Afrique, de l'Asie et l'Europe.

VENEZ AVOIR DU FUN

Afin de monter un spectacle interculturel, nous recrutons des aînés intéressés à faire la découverte d'autres cultures.

Début d'activité : Mi-juin

Inscription et information : CABBE au 450-248-2473 / coordobenevoles@cabbed.org

CLUB DE MARCHE



Mise sur pied d'un club de marche par le centre d'action bénévole de Bedford.
Cette activité s'adresse aux adultes de tous les âges et de tous niveaux de forme physique.

Vous aurez l'opportunité de marcher avec l'équipe du centre d'action bénévole, une occasion de trouver une réponse à vos questions et de mieux connaître nos services.

LA MARCHE SE DÉROULERA TOUS LES MERCREDIS DE 14H À 15H30

Elle se déroulera dans un environnement stimulant et encadré.



OBJECTIFS

- Faire de l'activité physique selon le rythme de chacun
- Briser l'isolement et favoriser le contact social
- Gérer les émotions et stress générés par la Covid 19

INSCRIPTION EN LIGNE
www.cabbed.org ou au 450 248 2473

Inscription dès **MAINTENANT!**
Date du début de la marche : **6 avril 2022**
N.B. : Brassard fourni gratuitement

12 - www.lavieindesrivieres.com - Le 13 avril 2022



REMERCIEMENTS

Merci à tous les bénévoles de l'ensemble du territoire couvert par le CAB, les personnes, groupes et entreprises qui ont collaborés à l'une des activités ou utilisés un de nos services au cours de la dernière année.

Un merci bien spécial à tous nos donateurs. Votre collaboration nous est précieuse.

- 
- ACEF Montérégie
 - Assurance Arthur Malouin et B.W. Draper
 - Bibliothèque Denise-Larocque-Duhamel, Stanbridge Est
 - Bibliothèque municipale de Bedford
 - Bibliothèque municipalité de St-Ignace
 - Bonduelle, usine de Bedford
 - Beugger Car & Truck show
 - Caisse Desjardins La Pommeraie
 - Capeline et Chocolat
 - Cellule Jeunes et Familles de Brome-Missisquoi
 - Centraide Richelieu-Yamaska
 - Centre de Santé "Euro-Spa"
 - Cercle des Fermières de Bedford
 - Chevaliers de Colomb, conseil 2038
 - CIUSSS de l'Estrie-CHUS
 - Club FADOQ de Bedford
 - Club Richelieu-Lac Champlain
 - Comité antigaspillage Brome-Missisquoi
 - Corporation de Développement Communautaire de Brome-Missisquoi
 - Éducation des adultes de Farnham (EDA)
 - Églises catholique, anglicane et unie du territoire
 - Filles d'Isabelle, Cercle Ste-Thérèse
 - Gestion Paramédical inc.
 - Héma-Québec
 - Jardins Apicoles des Frontières
 - Journal l'Avenir & Des Rivières
 - Journal Le St-Armand
 - Koyo Canada
 - La Cabane du Maraîcher
 - La Maison de la Pomme de Frelighsburg
 - Légion Royale Canadienne de Philipsburg

CABE
COMITÉ D'ACTION BÉNÉVOLE
DE BEDFORD ET ENVIRON INC.

REMERCIEMENTS

- Magasin Général de St-Armand
 - Magasin Korvette
 - Maison des Jeunes "Le Boum" de Bedford
 - Marché Gendreau de Notre-Dame de Stanbridge
 - Ministère de l'Emploi et de la Solidarité
 - Ministère du Revenu du Québec
 - Municipalité de Notre-Dame de Stanbridge
 - Municipalité de Pike River
 - Municipalité de St-Armand
 - Municipalité de St-Ignace de Stanbridge
 - Municipalité de Stanbridge Station
 - Municipalité du Canton de Bedford
 - Office municipale d'habitation de Bedford
 - Pharmacie Proxim
 - Dominique Toupin, comptable
 - Pompiers volontaires de Bedford
 - Popote de la Région de Bedford
 - Postes Canada (Stanbridge East, St-Armand)
 - Publi Sac - Transcontinental
 - Regroupement des Centre d'Action Bénévole de la Montérégie
 - Regroupement des Centre d'action Bénévole de l'Estrie
 - Regroupement des gens d'affaires de Bedford
 - Revenu Canada
 - ROC Estrie
 - S.O.S. Dépannage (Moisson Granby)
 - Secrétariat des Aînés (ITMAV)
 - Service Canada
 - Unité pastorale des Frontières
 - Ville de Bedford
 - Table de développement des communautés de Bedford
 - Table de sécurité alimentaire de Brome-Missisquoi
 - Table des Aînés de Brome-Missisquoi
 - TrocM
 - Toutes les écoles primaires du territoire
- Tous les restaurants, commerces et organismes de la région qui ont acceptés que l'on installe des affiches au cours de la dernière année, les fermes qui nous ont donné des légumes durant l'été ainsi que

nos bénévoles



Centraide
Richelieu-Yamaska

Programme de Soutien
aux Organismes
Communautaires

Québec 



REGROUPEMENT
des
CENTRES
D'ACTION
BÉNÉVOLE
de la *Montérégie*



Fédération des
centres d'action bénévole
du Québec

*Centre intégré
universitaire de santé
et de services sociaux
de l'Estrie - Centre
hospitalier universitaire
de Sherbrooke*

Québec 



CORPORATION  DÉVELOPPEMENT
COMMUNAUTAIRE 
Brome-Missisquoi

REGROUPEMENT DES
CENTRES
D'Action **BÉNÉVOLE**
DE L'ESTRIE



TABLE RÉGIONALE
DES ORGANISMES
COMMUNAUTAIRES ET
BÉNÉVOLES DE LA MONTRÉGIE