

RAPPORT ANNUEL

2020-2021



CA**BE**

CENTRE D'ACTION BÉNÉVOLE
DE BEDFORD ET ENVIRON INC.

Historique

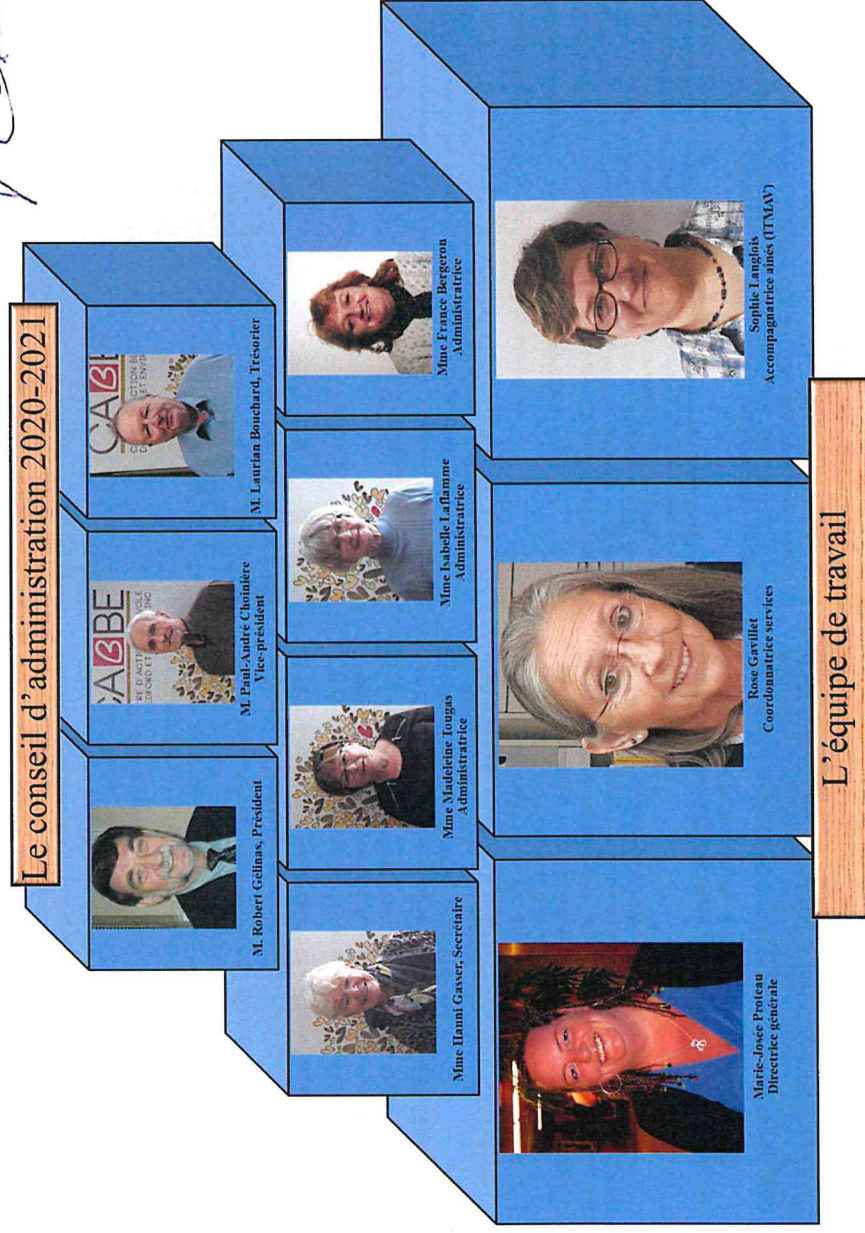
- 1979 : Fondation du Centre de Bénévolat Régional de Bedford
- 1980 : Incorporation du Centre de Bénévolat Régional de Bedford
- 1982 : Affiliation à la Fédération des Centres d'Action Bénévole du Québec et à Centraide Richelieu-Yamaska
- 1984 : Première Soirée Hommage aux Bénévoles. Cette soirée a été reprise à chaque année depuis.
- 1987 : **Mention d'excellence** de la Fédération des Caisses Populaires Desjardins Richelieu-Yamaska pour son projet "**Coup de pouce**"
- 1988 : **Mention d'excellence** de la Fédération des Caisses Populaires Desjardins Richelieu-Yamaska pour son projet "**C.A.B.B.E.**"
- 1990 : Le CABBE devient propriétaire de la maison située au 35 rue Cyr grâce à la loi 160.
- 1991 : **Mention d'honneur décernée pour son implication dans le milieu** par la Fédération des Caisses Populaires Desjardins R-Yamaska
- 1992 : **Mention d'honneur** et un chèque de \$1,000.00 sont décernés par la Fédération des Caisses Populaires Desjardins Richelieu-Yamaska pour son projet « **Guignolée** »
- 1993 : Lancement du programme "Info-Stop" pour les aînés.
- 1995 : Édition et distribution d'un dépliant bilingue
- 1996 : Mise sur pied du service "**Carrosse d'Or**"
- 1997 : Prix de \$3,000.00 de la Fédération des Caisses Populaires Desjardins Richelieu-Yamaska pour son projet "**Carrosse d'Or**"
- 1998 : 20e anniversaire du Centre d'Action Bénévole de Bedford & Environs
- 1999 : Mise sur pied du programme "**Marcheurs vers l'emploi**" et réalisation d'une **étude sur les transports en Brome-Missisquoi**
- 2000 : Publication d'un **boffin de ressources en transport** dans Brome-Missisquoi
- 2001 : **Année Internationale des Bénévoles**
- 2002 : **Construction** d'un bâtiment adjacent au Centre afin de réaliser différentes activités comme la « **Guignolée** », distribution des paniers de Noël, distribution de denrées hebdomadaire, etc.
- 2003 : Mise sur pied d'**ateliers de cuisine de base** en collaboration avec les CAB de Cowansville et Farnham dans le cadre d'un projet en sécurité alimentaire de la direction de santé publique.
- 2004 : Le Centre célèbre ses **25 ans** de fondation.
- 2005 : Réalisation d'un projet en 3 volets de **Nouveaux Horizons** en partenariat avec Les Villas des Rivières ainsi que le centre pour femmes anglophones, Avante Women's Center.
- 2007 : Édition et distribution d'un manuel de sécurité civile à l'intention des citoyens du territoire en cas de sinistre. Réaliser grâce à une subvention de **Nouveaux Horizons** ce manuel a été distribué dans un sac écologique en coton aux couleurs du CAB et de la Ville de Bedford, par les bénévoles de la Guignolée.
- 2008 : **Lauréat d'un Mérite québécois en sécurité civile**, (mars 2009) catégorie Entreprise et organisme pour son manuel édité en 2007.
- 2009 : **Lauréat du Prix Hommage Bénévolat Québec « catégorie organisme »** remis par le Gouvernement du Québec
- 2010 : **Lauréat du Prix Annuel Desjardins** remis pour les services à la communauté. **Implantation du programme PAIR**
- 2010 : **Implantation du système de sacs pour la Guignolée**. Distribution de 5,000 sacs dans toute la région.
- 2012 : Réceptiendaire d'une aide financière de 12 500, \$ de la compagnie d'assurance **Promoteur Valmont Prairies** répartie sur 5 années.
- 2013 : Production et distribution dans tous les foyers, d'un **calendrier** pour faire la **promotion du bénévolat** dans certains organismes de la région en partenariat avec la **Caisse Desjardins de Bedford**.
- 2014 : Pour une 2e année, production d'un calendrier cette fois-ci pour les services aux aînés en partenariat avec la **Caisse Desjardins de Bedford**.
- 2015 : **Développement** d'un cours d'apprentissage sur tablette pour les aînés grâce à une subvention du **Programme Nouveaux Horizons pour Aînés**. **Organisation de 8 cafés rencontre sur 2 ans** grâce à une subvention de la **CRÉ Montérégie-Est** afin d'informer les personnes âgées des services qui leurs sont offerts sur le territoire.
- 2016 : Reprise du programme **SPLI** du gouvernement fédéral pour **éviter l'itinérance et développement** du programme **ITMAV** pour l'accompagnement des personnes aînées vulnérables pour Bedford et la région.
- 2018 : Année à oublier. **Dégâts** importants aux camionnettes et à la maison; raison Tempo parti au vent. **Perte** à 2 reprises de tout le contenu de la chambre congélateur et chambre froide; raison moteurs défectueux. **Arbre tombé** sur le toit; raison tempête en août.
- 2020 : Départ à la retraite de la directrice générale Mme Lise Proteau après 37 ans de service, entrée en poste de Mme Marie-Josée Proteau à titre de directrice générale. Année de pandémie mondiale, maintien des services essentiels. Adaptation des services.

MOT DU PRÉSIDENT

Du renouveau dans toutes nos avenues:

- ⇒ Changement au conseil d'administration: M. Shuttleworth fut remplacé par moi-même à la présidence et avons accueilli deux nouvelles administratrices: mesdames France Bergeron et Madeleine Tougas;
- ⇒ Mme Lise Proteau a cédé son poste de Directrice générale à Marie-Josée Proteau qui a dû composer sous des contraintes d'exploitation difficiles en cette année de pandémie qui s'est manifestée par trois vagues successives de manifestation de la COVID-19;
- ⇒ Dans le respect de la santé publique du Québec, le Centre a dû opérer avec des portes fermées et maintenir quand même ses services à la population...mission accomplie brillamment par la nouvelle DG et son dévoué personnel qui ont dû travailler autrement: Rose Gavillet, coordonnatrice des services, Sophie Langlois auprès des aînés, et les bénévoles au transport des malades, la cueillette et distribution de la nourriture, la guignolée, les déclarations d'impôts, l'entretien en général et plusieurs autres tâches connexes et indispensables pour la réalisation de notre mission.

On doit retenir pour l'année 2020-2021 les nombreux changements intervenus, sous des conditions difficiles, qui ont eu pour effet de souder le personnel, l'équipe des bénévoles, voir même le conseil d'administration, toujours vers l'objectif ultime de notre mandat: répondre aux besoins de notre clientèle.



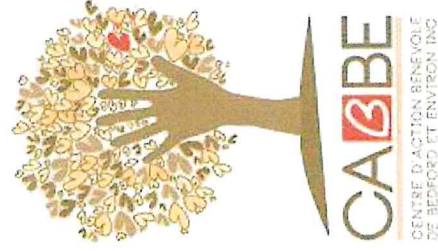
BONNE RETRAITE À MME LISE PROTEAU

Bonjour à tous, je vous adresse ce mot pour la dernière fois puisque j'ai quitté mon poste de directrice générale, comme annoncé dans mon mot de l'an dernier, le 30 novembre dernier.

Après 37 années de services, je tourne la page pour partir à la retraite. Je voudrais donc remercier premièrement les employées, Marie-Josée, Rose et Sophie pour leur travail acharné à répondre aux nombreux besoins de la population d'autant plus qu'avec la dernière année et la pandémie, ces dernières ont dû s'adapter à de nouvelles façons de travailler. Je dois dire qu'elles ont été très créatives pour y arriver.

Deuxièmement, les nombreux bénévoles qui ont donné de leur temps au conseil d'administration au cours de toutes ses années. Leur support a facilité le travail de toute l'équipe et finalement tous les bénévoles qui rendent les services qui sont devenus de plus en plus nécessaires afin de demeurer à domicile le plus longtemps possible. Votre empathie auprès des usagers fait toute la différence dans la dispensation des services.

Merci de tout coeur à tous. Je pars la tête pleine de nouveaux projets et je suis convaincue que le Centre d'Action Bénévole de Bedford est entre de bonnes mains et le demeurera encore longtemps. Salut à tous et au plaisir de vous rencontrer dans les environs.



AVIS DE DÉPART À LA RETRAITE

Le conseil d'administration et les employés du Centre d'Action Bénévole de Bedford et Environnement tiennent à remercier Mme Lise Proteau pour ses **37 ans de services** au sein de l'organisme.

Voici le parcours professionnel de Mme Proteau, relaté par elle-même.

J'entre en poste le 10 octobre 1983. C'est le début d'une carrière de 37 ans.

Le Centre loge à ce moment-là au premier étage du poste de police situé au 1 rue Rivière. À ce moment-là, seulement les services d'accompagnement-transport et visite au malade existent. Après 6 mois, je demande donc un projet au CSSS pour un programme « EXTRA » pour aller aider les personnes à domicile, soit le projet **Coup de pouce**. Celui-ci se méritera une **mention d'excellence** de la Fédération des Caisses Populaires Richelieu-Yamaska. Ce projet est accepté et fonctionnera jusqu'à l'arrivée de la Coopérative de soutien à domicile du Pays des Vergers en janvier 1997.

En 1994, une première Soirée Hommage aux bénévoles est organisée pour donner l'opportunité aux organismes de la région de remercier leurs bénévoles. Elle se tient dans les locaux des Travailleurs Canadien de l'Automobile (TCA) sur la rue Massicotte. Cette soirée aura lieu tous les ans par la suite.

En 1988, pour une deuxième fois, le CABBE reçoit une **mention d'excellence** pour son projet de Popote Routante qui est innovant parce qu'il est réalisé à partir des cafétérias d'écoles du territoire.

En 1989, en collaboration avec les Chevaliers de Colomb, les Filles d'Isabelle, le Club Richelieu ainsi que les 3 églises de Bedford une première Guignolée est organisée et se tient au Centre Georges Perron. Dans les années suivantes, elle se tiendra entre autres dans le local des TCA, au sous-sol du CABBE, au ROC des Rivières jusqu'à ce que l'on fasse construire un bâtiment adjoint à la maison dont le CABBE est devenu propriétaire en 1990 au 35 rue Cyr. Après 11 déménagements, il était temps d'ancrer nos racines.

Au fil des années, nous avons reçu plusieurs mentions, prix et reconnaissances pour les services tel que la Guignolée, le Carrosse d'Or, les Marcheurs vers l'Emploi ou encore les ateliers de cuisine de base. À travers le Programme Nouveaux Horizons pour Aînés, des services comme le programme PAIR ainsi que des cours de tablettes pour aînés ont vu le jour.

Le CABBE a aussi été lauréat, en 2008 d'un **Mérite Québécois en Sécurité Civile** pour la publication et la distribution en 2007 d'un manuel de prévention en cas de sinistre.

Puis en 2009 le Gouvernement du Québec nous remettait le **Prix Hommage Bénévolat Québec** « catégorie organisme » pour son implication dans le milieu. La même année nous recevions aussi le Prix Annuel Desjardins assorti d'un chèque de 10,000\$.

Durant ses 37 ans j'ai aussi représenté le CABBE sur plusieurs comités.

Présidente FCAQO : juin 2005 à juin 2011 (6 ans)

Membre du c.a. de la TROCIM : à 2 reprises

Membre du c.a. du RCABM à 3 reprises

Membre du jury du Prix Hommage Bénévolat Québec de 2010 à 2012

Membre du jury du Prix Annuel Desjardins 2011 et 2012

Membre du comité de sécurité civile de la Ville de Bedford de 2001 à 2003

Membre fondateur du Regroupement des Organismes Communautaires de Bedford (ROC)

Membre du c.a. de la Corporation de Développement Communautaire de Brome-Missisquoi

Membre du c.a. du C5SS La Pommeraiie avril 2012 à 2015

Au bénévolat :

Présidente du Comité Fête Nationale de Notre-Dame de Stanbridge durant 2 ans

1ère femme présidente fondatrice d'un Club Lions au Canada en 1988

**Bonne retraite à cette grande dame
du milieu communautaire!**

MOT DE LA DIRECTRICE GÉNÉRALE

Bonjour à tous, je tiens tout d'abord à remercier le conseil d'administration de me faire confiance pour occuper ce poste pour lequel je me préparais depuis plusieurs années.

Je veux dire un merci très spécial à mon équipe de travail, Rose Gavillet et Sophie Langlois. Sans elles, nous n'aurions pas pu y arriver. Elles ont redoublé d'efforts et d'ingéniosité pour réinventer leurs tâches en fonction des demandes et ont réussi à offrir les services malgré les contraintes de la COVID-19. Leur implication et motivation ne doivent pas passer sous silence. Je suis fière de mon équipe, des travaillantes au grand coeur.

Un merci particulier aux bénévoles qui malgré les contraintes, la peur et les obstacles liés à la COVID-19 ont laissé parler leur coeur et ont pris la décision de maintenir leur implication auprès du CAB. C'est grâce à eux que nous avons pu continuer d'offrir les services essentiels aux personnes, malgré cette pandémie mondiale.

Mon arrive en poste aura donc été marqué par tous ces obstacles pandémiques, celles-ci n'ont fait que me motiver à redoubler d'ardeur pour m'assurer que le CAB reste les pieds bien ancrés dans sa communauté et qu'il maintienne ses services à la communauté. Je suis fière de dire "DÉFI RELEVÉ". Avec le support du conseil d'administration, de l'équipe de travail et des bénévoles, nous avons réussi.

Je compte bien en tant que directrice générale, continuer à relever les défis avec brio. Je nous souhaite à tous pour la prochaine année, un retour à la normale bien mérité par nous tous.

Mme Josée Proteau



CABBE
CENTRE D'ACTION BÉNÉVOLE
DE BEDFORD ET ENVIRONS INC.

AVIS DE NOMINATION

Mme Marie-Josée Proteau

Le conseil d'administration vous annonce la nomination de Mme Marie-Josée Proteau au poste de directrice générale du Centre d'action bénévole de Bedford. Mme Proteau est à l'emploi du Centre d'action bénévole depuis 19 ans, d'abord à titre d'agente à la coordination des bénévoles, puis à titre de directrice adjointe. Elle occupe maintenant le poste de direction depuis le 1^{er} décembre 2020. Nous sommes convaincus qu'elle saura maintenir le rayonnement du Centre d'action bénévole dans les communautés de Bedford et les environs.



M. Robert Gélinas,
Président



Mme Madéleine Tougas,
Administrative



Mme Isabelle Laflamme,
Administrative



Mme Hanni Casser,
Secrétaire



M. Laurion Bouchard,
Trésorier



M. Paul-André Choinière,
Vice-président



Mme France Bergeron,
Administrative

Félicitation à Mme Proteau et aux membres du conseil d'administration et merci d'avoir à cœur le Centre d'action bénévole de Bedford.
Bonne Semaine de l'Action Bénévole 2021



Semaine de l'action bénévole
DU 18 AU 24 AVRIL 2021

Bénévolat, c'est chic!

Rapport annuel d'activités

Centre d'Action Bénévole de Bedford & environ inc.

2020-04-01 au 2021-03-31

Table des matières

Mot du président, C.A., personnel	1
Bonne retraite à Lise Proteau	2
Mot de la directrice	3
Table des matières	4
Présentation de l'organisme	5
Services aux individus – maintien à domicile	6
Services aux individus – familles	7
Promotion et développement de l'action bénévole	8
Soutien aux bénévoles	9
Soutien aux organismes	10
Gestion administrative	11
Tableau synthèse	12
Être un bénévole...	13
Blagues	14
Remerciements	15 et 16

Présentation de l'organisme

COORDONNÉES:

CENTRE D'ACTION BÉNÉVOLE DE BEDFORD
Bedford
35 rue Cyr, C.P. 1664 J0J 1A0

Téli: (450) 248-2473
Fax: (450) 248-2473
Courriel: dgcab@cabbed.org
Site Web: www.cabbed.org

HISTORIQUE:

Fondée en 1979 à l'**initiative d'un groupe de citoyens (ACA 5)** et constitué en personne morale à **but non lucratif (ACA 1)** en vertu de la partie III de la Loi sur les compagnies et réalisant ses activités au Québec, le Centre répond aux besoins exprimés par la population sur un vaste territoire rural. **(ACA 4)** Avec les années, le Centre est devenu un endroit reconnu pour l'entraide, l'information et la coordination de bénévoles.

MISSION:

Promouvoir l'action bénévole dans les différents champs de l'activité humaine et répondre aux besoins du milieu par l'action bénévole. L'ensemble des actions se regroupe sous quatre champs:

- Le développement de l'action bénévole et communautaire: promotion de l'action bénévole, représentation et concertation.
- Le support aux bénévoles: encadrement, formation, activités de reconnaissance.
- Les services aux individus: maintien à domicile, famille.
- Le soutien aux organismes: prêt de locaux, support technique, formation des bénévoles, etc.

TERRITOIRE:

Bedford, Bedford Canton, Notre-Dame de Stanbridge, Pike River, St-Armand (Philipsburg), St-Ignace de Stanbridge, Stanbridge Est, Stanbridge Station

Population: 7650

Date de la dernière assemblée générale: _____

Nombre de participants: 17

2020-07-03

RESSOURCES HUMAINES:

Les ressources sont composées de:

Membres du conseil d'administration
Personnes salariées
Bénévoles inscrits
Bénévoles non-inscrits
Contractuels (Projet ITMAV)
Stagiaires
Programme d'insertion sociale
Programme d'employabilité
Travaux compensatoires et communautaires
Total

Nombre

7
3
102
12
1
0
1
1
0
127

Heures

150
5600
5163
124
1456
425
175
13093

SERVICES OFFERTS:

Aux bénévoles
À une multilinguistique
Aux organismes

Services aux individus – maintien à domicile

CLIENTÈLES VISÉES:

Personnes âgées, convalescentes, malades chroniques, personnes ayant un handicap physique et/ou intellectuel, familles supportant ces personnes.

OBJECTIF:

Améliorer la qualité de vie en favorisant le maintien et l'amélioration de l'autonomie des personnes vivant à domicile et en apportant également un soutien au réseau naturel de la personne.

Moyens utilisés	Bénéficiaires	Services	Bénévoles	Heures
Acc./transport/humanitaire	1	1	1	1
Accompagnement/transport médicaux	68	731	10	3740
Aide aux courses	0	0	0	0
Activité d'intégration sociale (tablette)	0	0	0	0
Courses St-Jean	0	0	0	0
Informations/références	0	1664	0	0
Info-Vie	6	6	0	0
Interventions de sécurité (PAIR)	12	5678	0	0
Soutien civique/tech & rapport d'impôt	103	265	1	253
Travail de proximité (ITMAV)	220	271	0	0
Total:	410	8616	12	12621

Nombre de bénéficiaires différents

Personnes âgées	106	Personnes handicapées phys/int	10
Malades chroniques	3	Personnes convalescentes	8
Familles supportant ces personnes	0		

GESTION DE SERVICES:

La gestion de ces services est assurée par l'agente à la coordination des services. Avec le covid, seuls les accompagnements médicaux ont été maintenus. Pour la dernière année le nombre d'accompagnements-transport est réparti comme suit: 475 en région de l'Estrie pour 52 072 kilomètres, 7 locaux pour 50 kilomètres et 248 hors région soit en Montérégie et Montréal pour 29 325 kilomètres. Le grand total est de 81 447 kilomètres parcourus par les bénévoles. Les services ont été affectés par l'obligation d'appliquer des mesures sanitaires rigides. Le programme « Info-vie », lui, consiste à fournir un formulaire que les personnes remplissent avec leurs informations personnelles et l'insère dans une bouteille avec la liste de leurs médicaments afin de prévenir les premiers secours lors d'une intervention. Un colliant est apposé sur la porte du frigo pour indiquer que la bouteille se trouve au congélateur. Ce service a également été arrêté dans la dernière année.

DÉFIS ET ENJEUX:

Le vieillissement de la population s'accroît et fait en sorte que les personnes âgées ont de moins en moins la capacité de conduire leur véhicule pour les rendez-vous médicaux dans les hôpitaux en Estrie ou à l'extérieur comme à Montréal ou en Montérégie. Avec l'arrivée du coronavirus, nous avons dû nous réinventer cette année dans la prestation de nos services. Le confinement a mis le CAB dans un manque flagrant de bénévoles, seulement quelques bénévoles ont continué d'offrir leurs services, ce qui a considérablement compliqué la gestion des services. De plus, l'augmentation de l'essence a un impact majeur sur les services, car les personnes âgées n'ont pas nécessairement les revenus afin de payer pour le service ainsi que pour les stationnements dans les hôpitaux qui sont exorbitants dans certains centres hospitaliers. Le projet ITMAV quant à lui permet le dépistage de personnes âgées vulnérables. L'anxiété chez les aînés ayant grandement augmenté avec le confinement, la présence de l'intervenante ITMAV était essentielle.

NOTRE BESOIN:

Nous avons réussi à répondre à la demande, mais nous avons beaucoup demandé aux quelques bénévoles qui ont bien voulu continuer. Nous devons faire attention de ne pas épuiser les bénévoles que nous avons. Dans la prochaine année, nous devons recruter de nouveaux bénévoles pour assurer une bonne continuité de services.

Services aux individus – famille

CLIENTÈLES VISÉES:

Toutes personnes ou familles qui éprouvent des difficultés temporaires.

OBJECTIF:

Apporter un soutien, une aide dans la recherche de solutions qui favoriseraient la prise en charge de la personne et qui amélioreraient ses conditions de vie. **(ACA 6)**

Moyens utilisés

Sécurité alimentaire
- Aide ponctuelle et d'urgence
- Processus d'accompagnement
Épicerie-partage de Noël
Informations/références
Centraide Opération Septembre
Rédaction de déclaration d'impôt

Bénéficiaires Services Bénévoles

41	59	1
59	341	1
63	34	1
1664	1664	0
7	634	0
32	64	1

Total:

1866 2796 4

Nombre de bénéficiaires différents

Familles
Couples

84 Personnes seules
30 Familles monoparentales
41
2

GESTION DE SERVICES:

La gestion de ces services est assumée en majorité par la permanence en raison de la confidentialité. Le Centre vise le développement d'alternatives en sécurité alimentaire. Une épicerie-partage a donc été mise en place afin de mieux répondre aux besoins de la clientèle. **(ACA 7)** Grâce au projet SPLI (Stratégie de Partenariat de Lutte à l'itinérance) du gouvernement fédéral, qui a été renouvelé sous le nom de « Vers un chez-soi » jusqu'au 31 mars 2022, un suivi est fait auprès des usagers et références ensuite. La Guignolée sert aussi à regarnir l'épicerie-partage. Nous devons maintenant acheter de la viande, car nous n'en recevons pas ou très peu. Nous avons participé, pour une quatrième année, à la récupération de légumes venant directement de certaines fermes du territoire et la redistribution aux 5 pôles soit Cowansville, Farnham, Bromont, Sutton et chez-nous à Bedford. Les légumes restant de notre distribution hebdomadaire sont dirigés vers le CAB de Farnham pour la transformation. Il n'y a donc aucune perte, ce qui est le but de ce projet « anti-gaspillage ». Ce projet reviendra pour une 5e année.

DÉFIS ET ENJEUX:

Un nouveau défi se présente à nous cette année, soit la mise en place de mesures sanitaires imposées par la santé publique, ce qui a compliqué la prestation de services d'Épicerie partage. Nous avons, malgré tout su s'adapter. Nous devons pour la prochaine année continuer dans cette direction pour maintenir le service.

NOTRE BESOIN:

Un financement adéquat de ce volet demeure une nécessité afin de pouvoir engager du personnel supplémentaire et ainsi continuer à offrir les services pour lesquelles nous sommes de plus en plus sollicités dans ce contexte économique difficile, amplifié par la covid. Pour l'instant notre main d'oeuvre provient de bénévole et du programme subvention salariale.

Promotion et développement de l'action bénévole

CLIENTÈLES VISÉES:

La population et les ressources du milieu.

OBJECTIF:

Valoriser, promouvoir et développer l'action bénévole afin de susciter la participation et l'engagement du grand public. Identifier et analyser les besoins du milieu. Travailler en concertation avec les ressources du milieu dans une démarche de résolution de problèmes sociaux.

Moyens utilisés

Promotion de l'action bénévole

Actions	Quantité
Soirée Hommage aux bénévoles, publicité dans les journaux, site web, facebook, distribution d'affiches et de dépliants	52
Promotion des services du Centre , cahiers éducatifs dans écoles primaires	6
Journée des Aînés (Farnham)	125
Promotion ITMAV : Brochure, dépliants, carte d'affaires	12
	250

Identification et analyse des besoins/concertation virtuelle

Table de sécurité alimentaire dans Brome-Missisquoi, comité anti-gaspillage, table de développement des communautés de Bedford, Table régionale des aînés, comité coconstruction BM (ACA 2) 36

Représentation virtuelle

Centraide Richelieu-Yamaska, Regroupement des Centres d'Action Bénévole de la Montérégie et de l'Estrie, Corporation de Développement Communautaire de Brome-Missisquoi. Gens d'Affaires de Bedford, Ville de Bedford. 18

GESTION DE SERVICES:

La promotion et le développement de l'action bénévole se sont faits de façon virtuelle cette année. En effet les réunions se sont tenues sur Zoom majoritairement. Nous avons réinventé notre promotion en cette année de pandémie mondiale. La travailleuse de proximité (ITMAV) pour sa part s'est occupée de la promotion du programme ainsi que du démarchage par téléphone d'aînés vulnérables. Elle distribue ses dépliants dans les endroits stratégiques du territoire.

DÉFIS ET ENJEUX:

Le principal défi demeure celui d'attirer l'attention et intéresser les gens qui ont des disponibilités. Il faut continuer à utiliser toutes les méthodes qui s'offrent à nous. Au cours de la prochaine année, nous concentrerons nos efforts surtout sur les médias sociaux.

NOTRE BESOIN:

Avec l'augmentation des demandes et le départ à la retraite de la directrice générale, l'entrée en poste de la nouvelle directrice générale et l'embauche d'un nouvel employé à la coordination des bénévoles, nous mettrons sur pied de nouvelles méthodes de travail pour nous adapter aux demandes.

Soutien aux bénévoles

CLIENTÈLES VISÉES:

Les personnes bénévoles.

OBJECTIF:

Viser le développement des capacités et des compétences des bénévoles. Soutenir l'engagement des bénévoles par de la formation, par de l'encadrement dans leurs actions et par la reconnaissance de leur participation. Aider, encourager, protéger et soutenir les efforts et le travail des bénévoles.

Moyens utilisés

	Services	Bénévoles
Accueil/orientation	0	0
Encadrement/Supervision	12	2
Formation/Ressourcement	0	0
Activités de reconnaissance	0	0
Total:	12	2

GESTION DE SERVICES:

La gestion de ces services relève principalement de l'agente à la coordination des bénévoles. Elle s'occupe du recrutement, des entrevues, des références lorsqu'il y a lieu, de la formation et du suivi. Nous tentons de développer le recrutement par les réseaux sociaux. Avec le covid, les activités de ce volet ont été très affectées.

DÉFIS ET ENJEUX:

Continuer à encadrer nos bénévoles de façon à ce qu'ils deviennent des ambassadeurs et des promoteurs de l'action bénévole dans notre milieu et ainsi faire en sorte de donner le goût de l'action bénévole à leur entourage. La reconnaissance de leur travail demeure une priorité qui est soulignée lors de la Soirée Hommage aux bénévoles chaque année.

NOTRE BESOIN:

Recruter des bénévoles en nombre suffisant pour répondre à la demande grandissante. Dénicher des formations pour les motiver dans leur travail quotidien. Leur apporter le soutien nécessaires dans l'accomplissement de leurs tâches.

Soutien aux organismes

CLIENTÈLES VISÉES:

Groupes, associations, organismes communautaires et bénévoles, institutions parapubliques.

OBJECTIF:

Encourager et faciliter le travail des organismes bénévoles et communautaires dans la réalisation de leur mission, ceci dans un esprit d'entraide et de respect de leur autonomie.
Référer des bénévoles aux organismes..

Moyens utilisés

Recrutement/références de bénévoles
Soutien technique et coopération
Promotion
Dons à divers organismes
Total:

Bénéficiaires Services Bénévoles

0 0 0
6 14 1
0 0 0
0 0 0
6 14 1

GESTION DE SERVICES:

Nous offrons certains services comme prêt de locaux, supports techniques, etc. aux organismes qui nous en font la demande. Chaque année, nous offrons la possibilité aux organismes de la région de reconnaître le travail d'un de leurs bénévoles. Cette année cela s'est fait de façon virtuelle. Nous offrons aussi le transport aux aînés pour la vaccination covid. La CNESST loue habituellement notre salle de réunion pour donner ses cours de santé, sécurité au travail aux entreprises de la région. Aucune location dans la dernière année.

DÉFIS ET ENJEUX:

S'assurer que l'organisme demandeur offre l'encadrement et le soutien nécessaire aux bénévoles référés et qu'il respecte la description de tâches et la durée de l'engagement. Être vigilant pour que le bénévole n'intervienne pas dans un travail normalement rémunéré. Protéger le caractère spécifique du bénévolat, l'esprit, les valeurs, les limites, etc.

NOTRE BESOIN:

Continuer à soutenir les organismes de notre milieu selon nos capacités

Gestion administrative

CLIENTÈLES VISÉES:

Les membres du conseil d'administration et des comités ad hoc ; le personnel salarié, contractuel et les consultants ; les personnes bénévoles affectées aux diverses tâches.

OBJECTIF:

Assurer le bon fonctionnement de l'organisme, définir et réaliser la mission, les orientations et le plan d'action. Gérer les ressources humaines, matérielles et financières. Supporter les quatre champs d'activités dans l'atteinte de leurs objectifs.

Moyens utilisés

	Services	Bénévoles	Heures
Vie associative et démocratique (réunion c.a., comité, AGA)	5	24	155
Financement/autofinancement (guignolée)	1	30	210
Autres: entretien intérieur et extérieur	127	3	276
Récupération de denrées	177	2	230
Total:	310	59	871

GESTION DE SERVICES:

La gestion de tout ce volet revient principalement à la direction générale ainsi qu'au Conseil d'administration qui voit à la réalisation de la mission du CAB et du plan d'action annuel qui est approuvé par les membres **(ACA 3)** lors de l'assemblée générale annuelle (AGA). C'est aussi lors de cette AGA qu'ils procèdent à l'élection des administrateurs, tous indépendants du réseau public. **(ACA 8)** Aussi inclut dans ce volet la récupération hebdomadaire de denrées alimentaires chez SOS Moisson Granby (5 049 livres lors de la dernière année) ainsi que 870 livres chez La Cabane du Maraîcher. Nous avons aussi fait la récolte chez 3 fermes de la région pour environ 9 064 livres. Il revient à la permanence de gérer cette cueillette. Au cours de la dernière année, il y a eu: 2 057 appels reçus, 2 678 appels faits et 156 visites reçues à nos bureaux. 76 demandes de services ont été annulées.

DÉFIS ET ENJEUX:

Nos préoccupations sont toujours les mêmes: La reconnaissance, l'indexation et la récurrence financière des bailleurs de fonds permettant la stabilité, le maintien et le développement des ressources humaines et matérielles en lien avec les besoins du milieu. Le respect de la culture et des valeurs de l'organisation. La connaissance des réalités du milieu et de l'évolution du climat socio-économique. Avec l'arrivée du COVID, les demandes de services ont pratiquement doublées, nous devrons nous assurer de pouvoir répondre aux demandes.

NOTRE BESOIN:

Notre besoin est sans aucun doute l'augmentation des ressources financières afin de pouvoir offrir des salaires et des conditions de travail compétitives et ainsi conserver notre personnel. Nous désirons offrir un nouveau volet d'intervention psychosociale à nos services.

Tableau synthèse

Nombre de bénévoles inscrits par catégorie d'âge:

Catégories d'âge	0-17 ans	18-34 ans	35-54 ans	55-64 ans	65-74 ans	75 ans et +	Total
Total inscrits	0 (0.00 %)	0 (0.00 %)	1 (7.69 %)	4 (30.77 %)	6 (46.15 %)	2 (15.38 %)	13 (100.00 %)

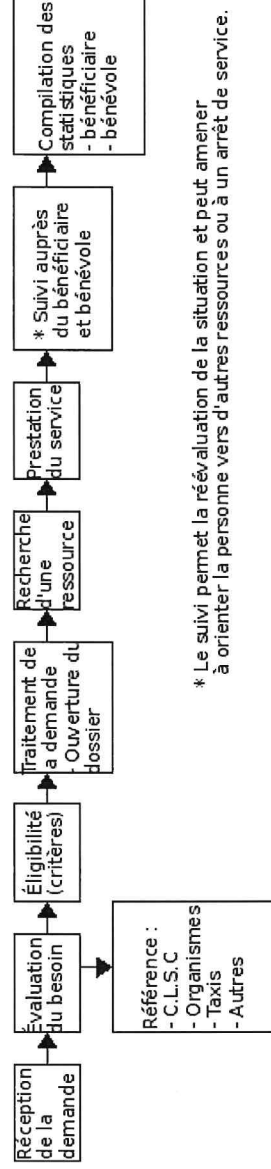
Nombre d'heures de bénévolat par secteur d'engagement et par catégorie d'âge:

Ce tableau illustre les secteurs d'engagement des bénévoles. Un bénévole peut se retrouver dans plusieurs secteurs d'engagement.

Catégories d'âge	0-17 ans	18-34 ans	35-54 ans	55-64 ans	65-74 ans	75 ans et +	Total
Maintien à domicile	0 (0.00 %)	0 (0.00 %)	0 (0.00%)	7 (0.18%)	65.5 (67.55%)	68.28 (32.27 %)	80.33 (86.77 %)
Familles	0 (0.00 %)	0 (0.00 %)	105.5 (34.88%)	1.33 (43.97%)	64 (21.16 %)	0 (0.00 %)	302.5 (6.68 %)
Promotion/développement bénévoles	0 (0.00 %)	0 (0.00 %)	0 (0.00 %)	0 (0.00 %)	0 (0.00 %)	0 (0.00 %)	0 (0.00 %)
Support aux bénévoles	0 (0.00 %)	0 (0.00 %)	0 (0.00 %)	297 (100.00 %)	0 (0.00 %)	0 (0.00 %)	297 (6.56 %)
Soutien aux organismes	0 (0.00 %)	0 (0.00 %)	0 (0.00 %)	0 (0.00 %)	0 (0.00 %)	0 (0.00 %)	0 (0.00 %)
Gestion administrative	0 (0.00 %)	0 (0.00 %)	0 (0.00 %)	0 (0.00 %)	0 (0.00 %)	0 (0.00 %)	0 (0.00 %)
Grand total	0 (0.00 %)	0 (0.00 %)	105.5 (2.33 %)	437 (9.65 %)	2719.05 (60.03 %)	1268.28 (28.00 %)	4529.83 (100 %)

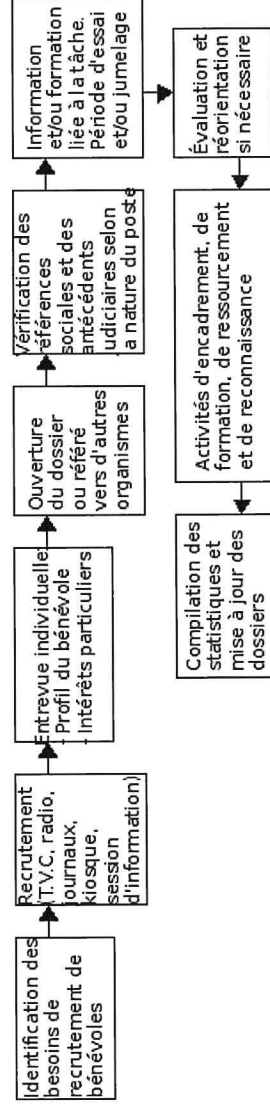
Processus de traitement des demandes

Le temps consacré au processus peut varier entre deux et dix heures selon le service et la disponibilité des ressources bénévoles.



* Le suivi permet la réévaluation de la situation et peut amener à orienter la personne vers d'autres ressources ou à un arrêt de service.

Processus de recrutement de filtrage et d'encadrement des bénévoles



Personnes reçues en processus de recrutement: 0
Nouveaux bénévoles inscrits: 0

ÊTRE UN BÉNÉVOLE...

ELOGE DE LA FATIGUE

Vous me dites, Monsieur, que j'ai mauvaise mine,
Qu'avec cette vie que je mène, je me ruine,
Que l'on ne gagne rien à trop se prodiguer,
Vous me dites enfin que je suis fatigué.

Oui je suis fatigué, Monsieur, et je m'en flatte.
J'ai tout de fatigué, la voix, le cœur, la rate,
je m'endors épuisé, je me réveille las,
Mais grâce à Dieu, Monsieur, je ne m'en soucie pas.

Ou quand je m'en soucie, je m'en ridiculise.
La fatigue souvent n'est qu'une vantardise.
On n'est jamais aussi fatigué qu'on le croit !
Et quand cela serait, n'en a-t-on pas le droit ?

Je ne vous parle pas des sombres lassitudes
Qu'on a, lorsque le corps harassé d'habitudes,
N'a plus pour se mouvoir que de pâles raisons...
Lorsqu'on a fait de soi son unique horizon...

Lorsqu'on n'a rien à perdre, à vaincre, ou à dé-
fendre...

Cette fatigue-là est mauvaise à entendre ;
Elle fait le front lourd, l'œil morne, le dos rond.
Et vous donne l'aspect d'un vivant moribond...

Mais se sentir plié sous le poids formidable
Des vies dont un beau jour on s'est fait respon-
sable,

Savoir qu'on a des joies ou des pleurs dans ses
mains,

Savoir qu'on est l'outil, qu'on est le lendemain,

Savoir qu'on est le chef, savoir qu'on est la source,
Aider une existence à continuer sa course,
Et pour cela se battre à s'en user le cœur...
Cette fatigue-là, Monsieur, c'est du bonheur.

Et sûr qu'à chaque pas, à chaque assaut qu'on livre,
On va aider un être à vivre ou à survivre ;
Et sûr qu'on est le port ou la route ou le gué,
Où prendrait-on le droit d'être trop fatigué ?

Ceux qui font de leur vie une belle aventure,
Marquant chaque victoire, en creux, sur la figure,
Et quand le malheur vient y mettre un creux de plus
Parmi tant d'autres creux il passe inaperçu.

La fatigue, Monsieur, c'est le prix toujours juste,
C'est le prix d'une journée d'efforts et de luttes.
C'est le prix d'un labeur, d'un mur ou d'un exploit,
Non pas le prix qu'on paie, mais celui qu'on reçoit.

C'est le prix d'un travail, d'une journée remplie,
C'est la preuve, Monsieur, qu'on marche avec la
vie.

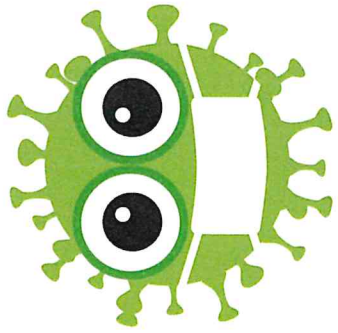
Quand je rentre la nuit et que ma maison dort,
J'écoute mes sommeils, et là, je me sens fort ;

Je me sens tout gonflé de mon humble souffrance,
Et ma fatigue alors est une récompense.

Et vous me conseillez d'aller me reposer !

Mais si j'acceptais là, ce que vous me proposez,
Si je m'abandonnais à votre douce intrigue...

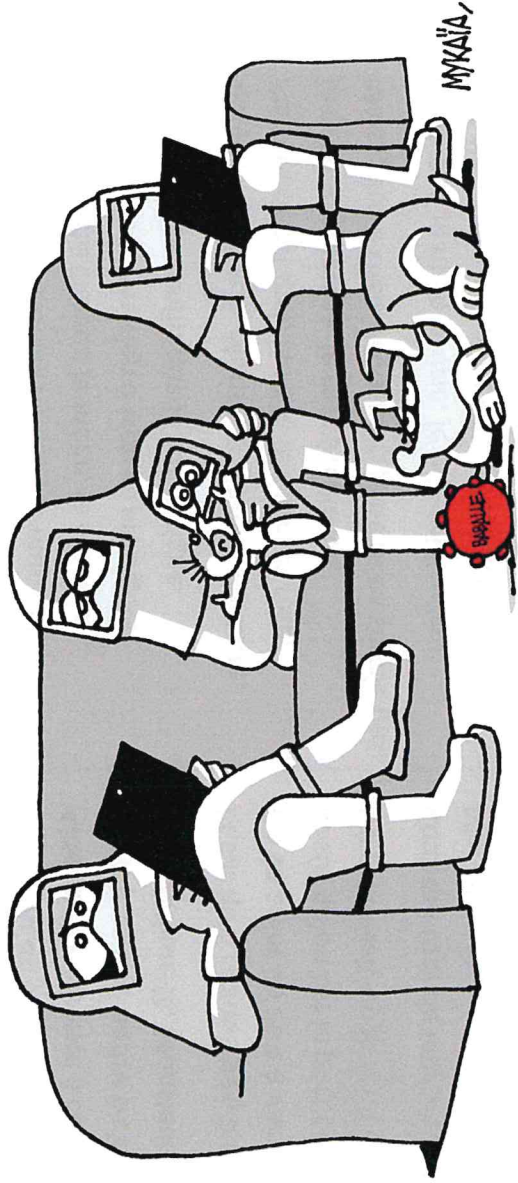
Mais j'en mourrai, Monsieur, tristement...



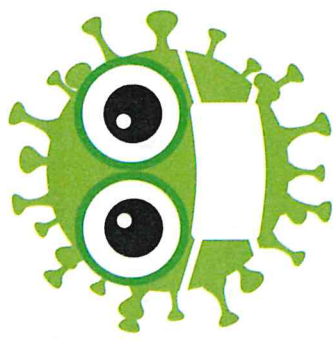
COVID 21

TUTERAPPELLES
DU COVID-19?!!!

OUI!!! C'ÉTAIT
LE BON TEMPS!!!



PLUTÔT QUE DE DÉTAILLER CE
QUI EST DÉSORMAIS INTERDIT,
VOICI PLUTÔT LA LISTE DE CE
QUI RESTE AUTORISÉ



REMERCIEMENTS

Merci à tous les bénévoles de l'ensemble du territoire couvert par le CAB, les personnes, groupes et entreprises qui ont collaborés à l'une des activités

ou utilisés un de nos services au cours de la dernière année.

Un merci bien spécial à tous nos donateurs. Votre collaboration nous est précieuse.

- ACEF Montérégie
- Assurance Arthur Malouin et B.W. Draper
- Bibliothèque Denise-Larocque-Duhamel, Stanbridge Est
- Bibliothèque municipale de Bedford
- Bibliothèque municipalité de St-Ignace
- Bonduelle, usine de Bedford
- Caisse Desjardins La Pommeraie
- Capeline et Chocolat
- Cellule Jeunes et Familles de Brome-Missisquoi
- Centraide Richelieu-Yamaska
- Centre de Santé "Euro-Spa"
- Cercle des Fermières de Bedford
- Chevaliers de Colomb, conseil 2038
- CIUSSS de l'Estrie-CHUS
- Club FADOQ de Bedford
- Club Richelieu-Lac Champlain
- Comité antigaspillage Brome-Missisquoi
- Corporation de Développement Communautaire de Brome-Missisquoi
- Éducation des adultes de Farnham (EDA)
- Églises catholique, anglicane et unie du territoire
- Filles d'Isabelle, Cercle Ste-Thérèse
- Gestion Paramédical inc.
- Héma-Québec
- Jardins Apicoles des Frontières
- Journal l'Avenir & Des Rivières
- Journal Le St-Armand
- Koyo Canada
- La Cabane du Maraîcher
- La Maison de la Pomme de Frelightsburg
- Légion Royale Canadienne de Philippsburg
- Loisirs et vie communautaire de la ville de Bedford

REMERCIEMENTS

- Magasin Général de St-Armand
- Magasin Korvette
- Maison des Jeunes "Le Boum" de Bedford
- Marché Gendreau de Notre-Dame de Stanbridge
- Ministère de l'Emploi et de la Solidarité
- Ministère du Revenu du Québec
- Municipalité de Notre-Dame de Stanbridge
- Municipalité de Pike River
- Municipalité de St-Armand
- Municipalité de St-Ignace de Stanbridge
- Municipalité de Stanbridge Station
- Municipalité du Canton de Bedford
- Office municipale d'habitation de Bedford (projet IDEM2)
- Pharmacie Proxim « Maryse Lorrain »
- Pierre Jubinville, comptable
- Pépinière Bernier (Stanbridge East)
- Pompiers volontaires de Bedford
- Popote de la Région de Bedford
- Postes Canada (Stanbridge East, St-Armand)
- Publi Sac - Transcontinental
- Regroupement des Centre d'Action Bénévole de la Montérégie
- Regroupement des Centre d'action Bénévole de l'Estrie
- Regroupement des gens d'affaires de Bedford
- Revenu Canada
- S.O.S. Dépannage (Moisson Granby)
- Secrétariat des Aînés (ITMAV)
- Service Canada
- Unité pastorale des Frontières
- Ville de Bedford
- Table de développement des communautés de Bedford
- Table de sécurité alimentaire de Brome-Missisquoi
- Table des Aînés de Brome-Missisquoi
- Toutes les écoles primaires du territoire

- Tous les restaurants, commerces et organismes de la région qui ont acceptés que l'on installe des affiches au cours de la dernière année, les fermes qui nous ont donné des légumes durant l'été ainsi que

nos bénévoles

Une année teintée par la pandémie

Épuisement
Présidentiel
Fatigue
Solidarité
Générosité
Leadership
sanitaires
Masques
Folie
Partage
Rencontres
Communication
Écoeurantité
CA
Distanciation
vaccination
Financement
Ressources
Plexiglass
Renouveau

Épuisement
Présidentiel
Fatigue
Solidarité
Générosité
Leadership
sanitaires
Masques
Folie
Partage
Rencontres
Communication
Écoeurantité
CA
Distanciation
vaccination
Financement
Ressources
Plexiglass
Renouveau



Centraide

Richelieu-Yamaska

Nous tous, ici

Programme de Soutien
aux Organismes
Communautaires

Québec



*Centre intégré
universitaire de santé
et de services sociaux
de l'Estrie – Centre
hospitalier universitaire
de Sherbrooke*

Québec



TABLE RÉGIONALE
DES ORGANISMES
COMMUNAUTAIRES ET
BÉNÉVOLES DE LA MONTÉRÉGIE

fca♥**q**

Fédération des
centres d'action bénévole
du Québec

REGROUPEMENT DES

CENTRES
D'ACTION BÉNÉVOLE
DE L'ESTRIE

